

# Rapport annuel 2025



Prix et qualité du service public de prévention et de gestion des déchets



# Édito

## 2025 : UNE ANNÉE D'ACCÉLÉRATION ET DE RÉUSSITES PARTAGÉES

L'ambition des élus du SMD3 est claire : garantir un service public de qualité sur tout le territoire. Ce rapport annuel témoigne de notre engagement pour faciliter le tri des Périgourdins et préserver notre cadre de vie exceptionnel.

### La réactivité et la proximité au cœur de l'action

Sous l'impulsion des élus, nous transformons la gestion des déchets en un modèle de responsabilité partagée.

La proximité reste notre boussole politique.

**Adaptabilité et tri facilité :** pour les communes sans bornes enterrées, nous avons réalisé des travaux de renforcement de l'accessibilité des bornes aériennes et déployé des tambours de 30 litres dans les communes de plus de 2 500 habitants.

### Solidarité et Équité : un service pour chaque usager

Parce que le service public ne doit laisser personne de côté, nous avons concrétisé des mesures fortes

- Accompagnements personnalisés : Demi-tarif pour les gardes alternées, collectes à domicile pour les PMR et exonération de la part variable pour raison médicale. Relais des informations via les professions médicales.

- Équité financière : Poursuite de l'identification des usagers non-inscrits pour une contribution équitable de tous.
- Lutte contre les incivilités : déploiement de pièges photographiques aux abords des bornes en partenariat avec les communes.

### La Communauté d'Agglomération Bergeracoise a intégré le périmètre de la Redevance Incitative

Pour accompagner ce changement, les agents du SMD3 étaient présents avec les usagers du Bergeracois sur les Points d'Apport pour les informer, tant sur l'utilisation des bornes que sur la redevance incitative au cours du premier trimestre 2025.

### Innovation et prospective : la Dordogne à la pointe

**Le Grand Chantier :** le futur Centre de Tri départemental avec un investissement de 50 M€ (livraison 2026) propulsera la Dordogne dans une nouvelle ère technologique pour optimiser le tri des emballages et papiers réalisés par les Périgourdins.

### Cap sur 2036 : une vision stratégique à long terme

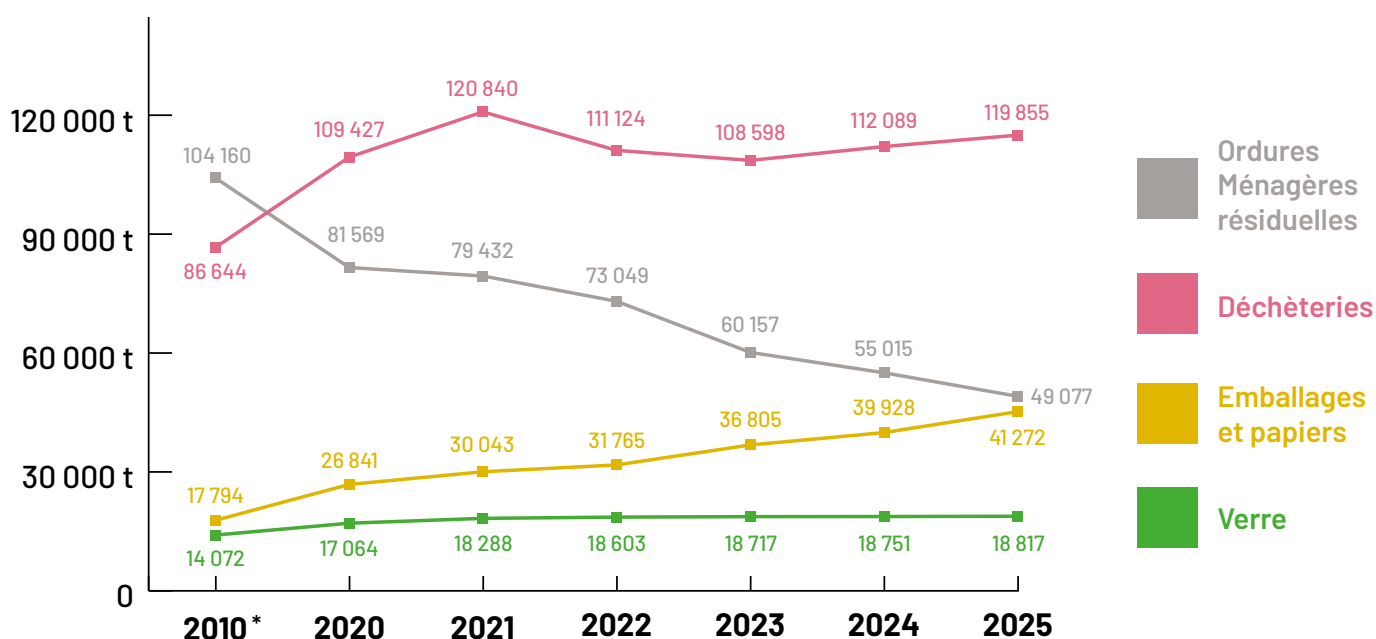
L'année 2025 constitue le socle de notre futur.

Avec notre **Schéma Stratégique 2026-2036** décliné en 6 axes, nous garantissons un service public dynamique, une gestion financière rigoureuse, adaptée aux enjeux climatiques et réglementaires.

Je salue le dévouement des agents du SMD3 et l'implication de la majorité des Périgourdins : ensemble, nous réussissons le pari d'un modèle d'économie circulaire réussi.

*Pascal Protano, Président du SMD3*

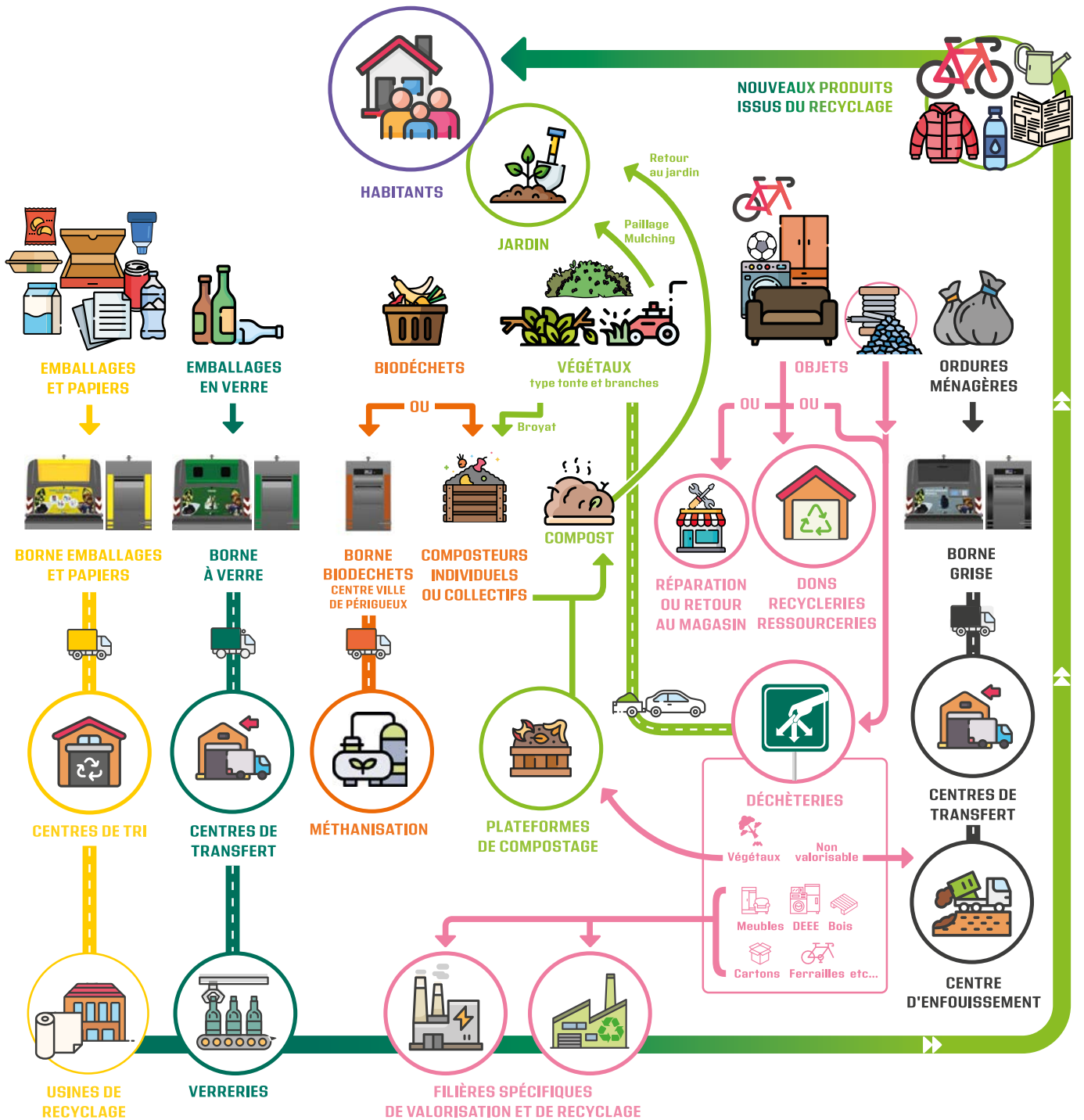
## Évolution des principaux tonnages



\*Année de référence pour la loi relative à la transition énergétique pour la croissance verte de 2015.

# Le circuit des déchets

Trajet parcouru par les déchets, depuis le domicile jusqu'à leur traitement ou leur revalorisation finale.



# Organisation Territoriale de la gestion des déchets en Dordogne

Le Syndicat Mixte Départemental des Déchets de la Dordogne est une collectivité territoriale créée par arrêté préfectoral du **22 décembre 1995** afin de mettre en œuvre le plan départemental de gestion des déchets ménagers et assimilés de la Dordogne.

## Qui sont les adhérents du SMD3 ?

**18 structures de coopération intercommunale** sont adhérentes au SMD3

Le SMD3 couvre la quasi-totalité de la Dordogne soit : **97 % de la population du département**

Le SMD3 exerce la compétence **transport et traitement des déchets ménagers** et assimilés pour tous ses adhérents. Pour les autres compétences, notamment la collecte, la gestion des déchèteries, la communication et la prévention, le SMD3 propose un **service personnalisé** à ses adhérents sur demande de transfert de compétences.

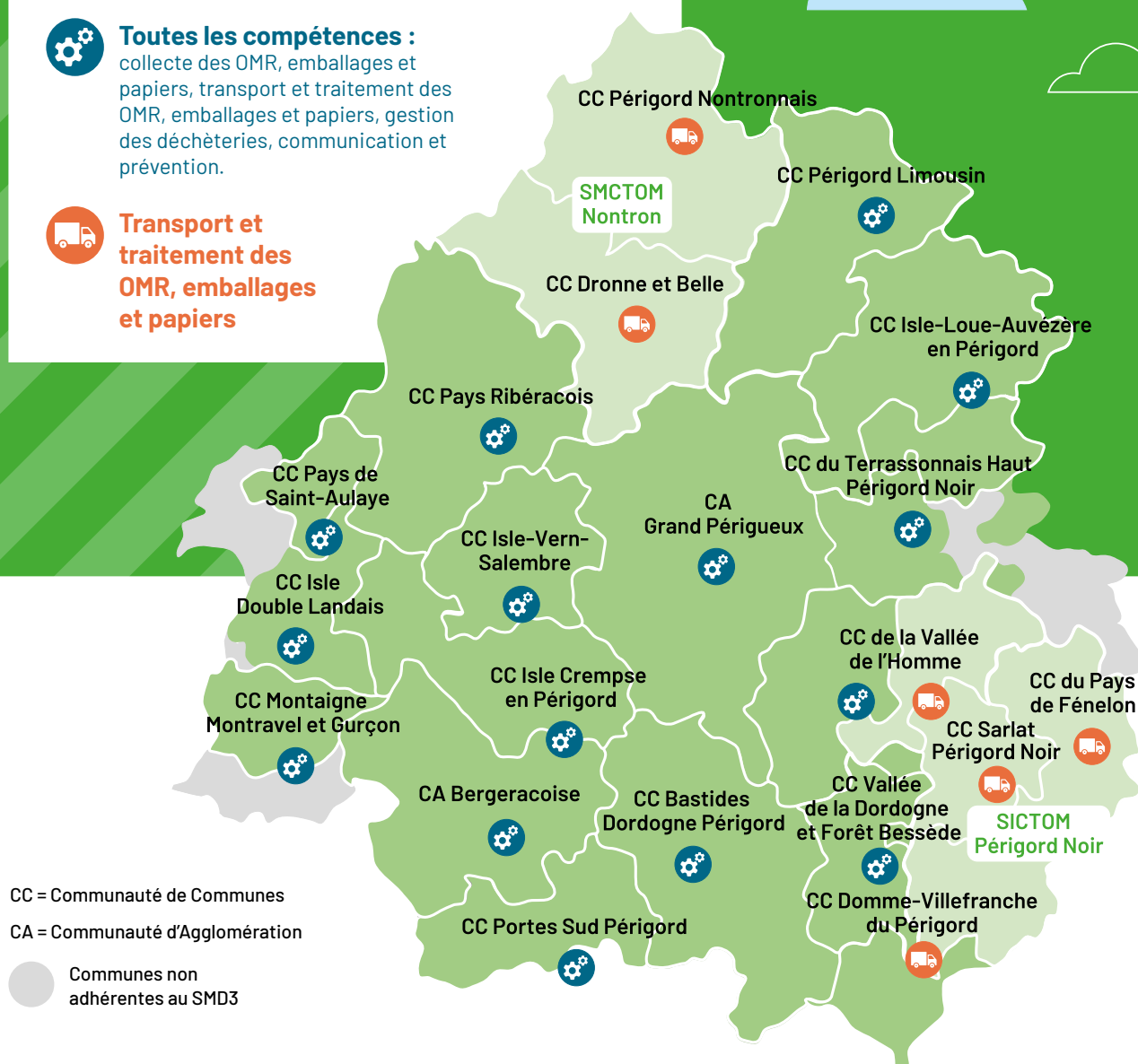
## Compétences exercées par le SMD3



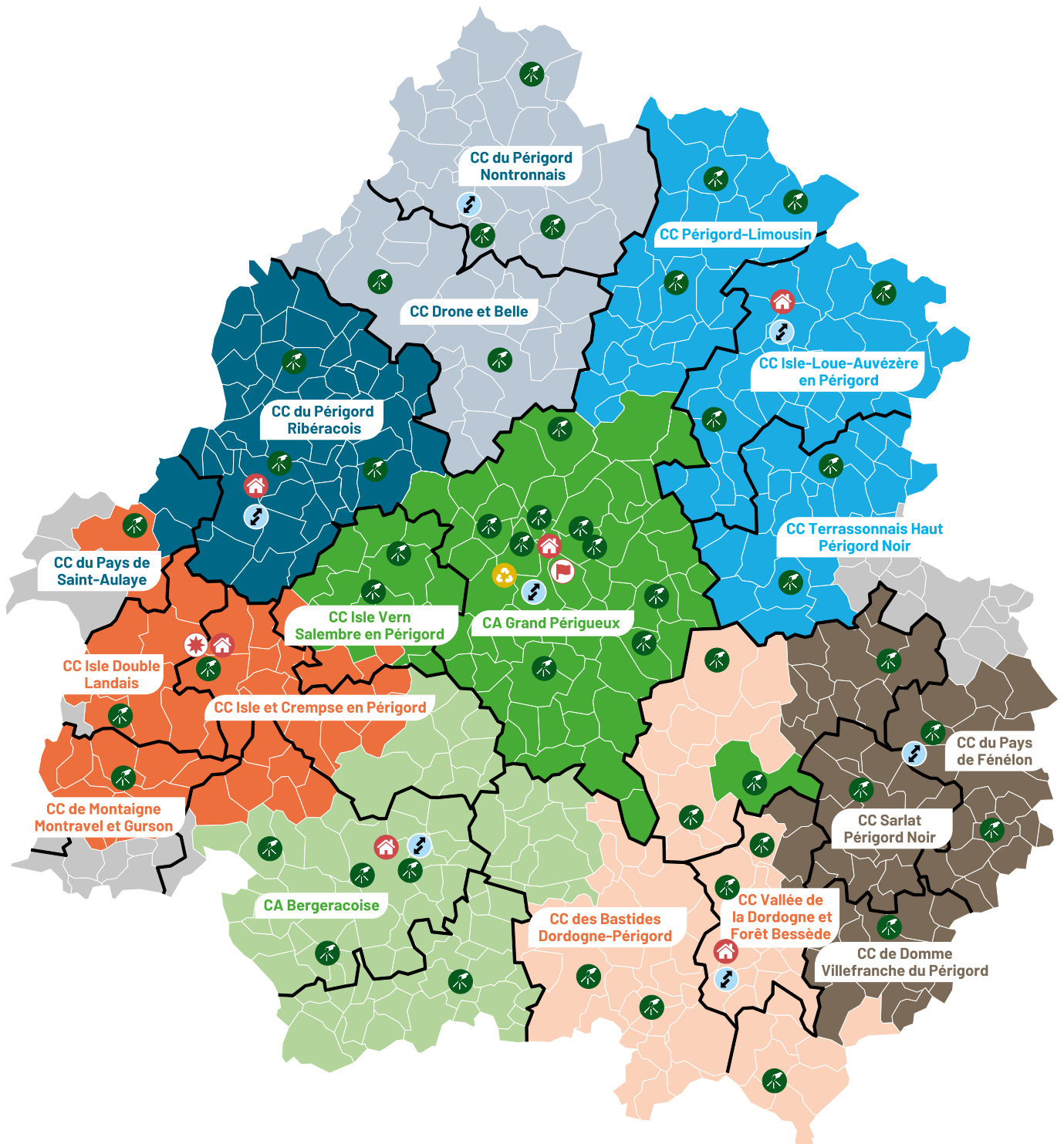
**Toutes les compétences :** collecte des OMR, emballages et papiers, transport et traitement des OMR, emballages et papiers, gestion des déchèteries, communication et prévention.














**Transport et traitement des OMR, emballages et papiers**



# Collecte des déchets en Dordogne



## Secteurs de collecte

|   |   |  |
|---|---|--|
|  Antenne de Belvès           |  Antenne de Thiviers     |  SIRTOM Brive |
|  Antenne de Bergerac         |  Antenne de Ribérac      |  SMICVAL      |
|  Antenne de Périgueux        |  SICTOM du Périgord Noir |  USTOM        |
|  Antenne de Montpon Mussidan |  SMCTOM de Nontron       |  |

## Sites

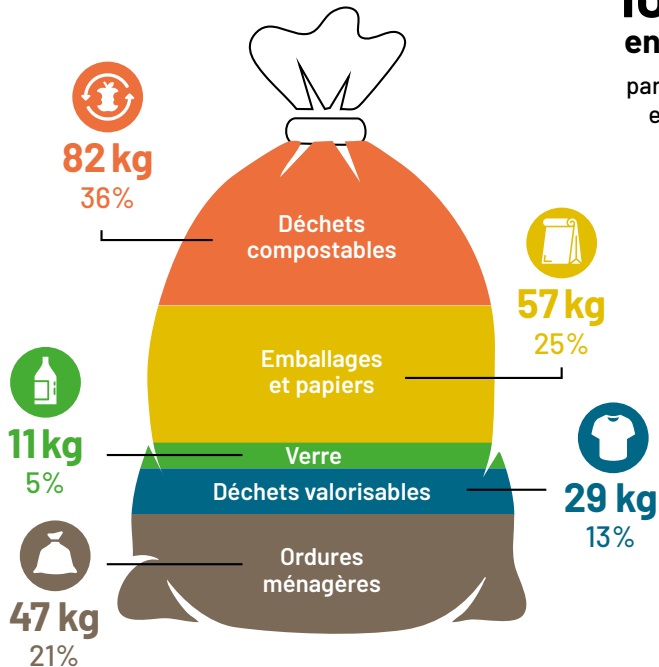
|   |   |
|---|---|
|  Antennes            |  ISDND |
|  Centre de transfert |  Siège |
|  Centre de tri       |   |
|  Déchèteries SMD3    |   |

# Pilotage

## Sac noir d'un Périgourdin en 2025

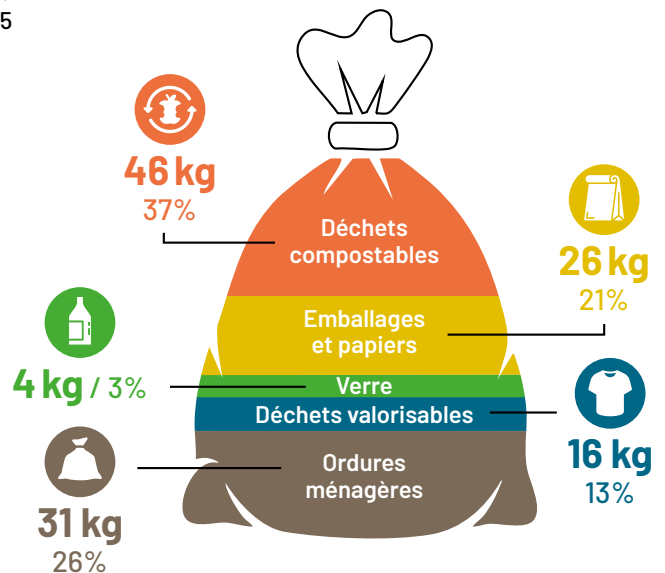
### Secteur en TEOM\*

\*Taxe d'Enlèvement des Ordures Ménagères



**103 kg**  
en moins  
par habitant  
en 2025

### Secteur en Redevance Incitative



Total : **226 kg** / an / hab

Total : **123 kg** / an / hab

## Objectifs réglementaires à l'échelle du département

| Objectifs                                   | 2020        | 2021        | 2022        | 2023        | 2024        | 2025        |
|---|-------------|-------------|-------------|-------------|-------------|-------------|
| Diminution de l'enfouissement               | 122 833 t   | 103 400 t   | 97 823 t    | 89 755 t    | 83 695 t    | 78 710 t    |
| Augmentation de la valorisation             | 76 789 t    | 130 750 t   | 132 078 t   | 132 202 t   | 141 405 t   | 160 484 t   |
| Évolution de la production de déchets (DMA) | 576 kg/hab. | 645 kg/hab. | 626 kg/hab. | 606 kg/hab. | 607 kg/hab. | 577 kg/hab. |

La diminution de la production d'ordures ménagères résiduelles (OMR) se poursuit depuis 2010. Les changements de modalités de collecte, le verrouillage des bornes OMR et la communication (rappel des consignes de tri et informations sur la redevance incitative) ont permis de réduire ce flux de déchets de 49 % soit -145 kg par habitant entre 2010 et 2025. À l'inverse, les flux des déchets emballages, papiers et verre augmentent entre **2010** et **2025** :



**+58 kg** / hab



**+11 kg** / hab



**-145 kg** / hab

## Commission consultative des usagers du service public des déchets

**Composée de 40 membres** issus de 4 collèges : habitants, professionnels, personnes qualifiées et élus locaux, elle s'est réunie 2 fois en 2025 pour échanger sur les actions du SMD3 et de participer à la définition du futur schéma stratégique.

## Schéma stratégique 2026-2036

- **Axe 1** : Réduire la production de déchets et mieux valoriser
- **Axe 2** : Renforcer la proximité avec les usagers
- **Axe 3** : Définir et porter une stratégie en matière d'installations de traitement

- **Axe 4** : Optimiser l'incitativité et le financement du service
- **Axe 5** : Répondre aux enjeux environnementaux
- **Axe 6** : Ajuster l'organisation du SMD3 aux évolutions nécessaires

# Actions de communication

## Les « 4 com du mois »

- 1 Un chiffre clé
- Une action du SMD3
- Une question sur le tri
- Un geste à adopter

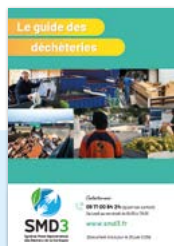
## Nouveaux outils d'information



### Application Panneau Pocket

Un nouvel outil pour diffuser rapidement les informations aux habitants.

### Brochure guide des déchèteries



### Vidéo "Tri Express"

Un jeu télévisé surprise installé dans le salon d'une famille pour valoriser les bons gestes de tri des emballages et papiers.

### Note d'information envoyée à tous les foyers

en complément de la facture.

## Les super-héros du tri

La famille s'agrandit en 2025 :



## Le SMD3 sur

### Les réseaux sociaux

**f** (+7,6 %)

**2 648** abonnés sur Facebook

**@** (+13,8 %)

**625** abonnés sur Instagram

**in** (+26,9 %)

**1 102** abonnés sur LinkedIn

### Le site internet

**290 861** visites sur [smd3.fr](http://smd3.fr)

**669 034** pages consultées

**32 288** documents téléchargés

### et dans les médias

**357** publications dont **80%** à tonalité positive

## Animations sur le terrain

### Points infos

**10** à Périgueux  
1300 personnes sensibilisées

**16** à Bergerac  
1600 personnes sensibilisées

**177** visites de sites : **93** centres de tri, **80** ISD-ND et **4** déchèteries

**2 700** personnes sensibilisées

**2 600** personnes sensibilisées au cours de **23** manifestations locales (stands ou camions « sur la route du zéro déchet »)

### 80 prêts de matériel

pour la gestion des déchets lors d'événements ou de nettoyage de la nature, dont **12** accompagnements pour la mise en place



Plus de **500** animations et ateliers

sur les thématiques : tri, compostage et végétaux, textiles, réemploi et zéro déchet

Plus de **9 000** personnes sensibilisées :

8 000 enfants, 800 grand public, 200 professionnels, 85 élus

**12 500** agendas et **8 000** livrets scolaires distribués sur la thématique des 5R

**35** classes participantes au concours de l'agenda scolaire soit 723 élèves

# Qualité Sécurité Environnement

## Performance environnementale maîtrisée



**45 L / 100 km**

Consommation moyenne des véhicules maîtrisée



**97% de conformité environnementale**

air • eau • bruit • sol

Aucun impact significatif des activités sur l'environnement

## Le SMD3 produit 3 fois plus d'énergie qu'il n'en consomme



Électricité produite :

**10 115 MWh**

soit



l'équivalent des besoins de

**4 400 pers.**



Chaleur produite :

**276 MWh**

soit



l'équivalent des besoins de

**20 foyers**



**Biogaz valorisé + panneaux photovoltaïques**



- Vanxains
- Dussac
- Saint-Laurent-des-Hommes

## Qualité de service en amélioration



**Réclamations en baisse**

**90 réclamations** pour 10 000 habitants



**-40%** par rapport à 2024

Des enquêtes de satisfaction réalisées en continu auprès des usagers après utilisation d'un service proposé par le SMD3.



**Points d'apport**

**+10%**

sur la propreté

**+10%**

sur la disponibilité

Ces résultats démontrent l'efficacité des tournées de propreté et de maintenance mises en place



**Déchèteries**



**+90%**

de satisfaction

Les usagers mettent principalement en avant :

- la propreté des sites
- l'accueil des gardiens



**Services usagers (par téléphone)**



**+81%**

de satisfaction

Les points les plus appréciés :

- délais d'attente courts
- qualité des renseignements apportés
- amabilité des agents

## Santé & sécurité au travail

### Des accidents moins graves en 2025

Le nombre d'accidents avec arrêt de travail reste similaire à 2024 mais leur gravité diminue

Taux de fréquence stable

**45**

Taux de gravité

**3,6**

en 2024



**3**

en 2025

### Une amélioration liée aux actions de prévention

Cette baisse de l'accidentologie concerne principalement les métiers de la collecte grâce :



**Aux actions d'amélioration**

mises en place ces deux dernières années



**À la sensibilisation aux risques déplacements / circulation :**

- glissades
- montées / descentes d'engins



Ces situations représentaient le premier facteur d'accident.

### Jours d'arrêt liés aux accidents du travail

2024

**3 257** jours



2025

**2 818** jours

soit

**-439**

jours d'arrêt en moins



**Faits marquants**



Mise en place de causeries sécurité thématiques régulières

Parution du livret métier « agent de déchèterie »

# Économie circulaire

## Filière Produits et Matériaux de Construction du Bâtiment (PMCB)

Poursuite du déploiement des bennes Bois MultiREP



**25 bennes**  
Bois MultiREP

dont **3 nouvelles installées**  
en 2025



**10 bennes**  
Plastiques MultiREP

dont **8 nouvelles installées**  
en 2025

• Amélioration de la collecte du plâtre avec l'installation de nouveaux contenants en déchèterie.

### Ajustements nationaux de la filière PMCB

- Pause du déploiement de la collecte laines de verre & laines de roche.
- Restriction des modalités d'acceptation des menuiseries vitrées en déchèterie par les éco-organismes agréés.

## Valorisation en déchèterie



**26 déchèteries**  
concernées

avec



**52 ETP\***

d'agents valoristes des structures  
d'Economie Sociale et Solidaire

\*Équivalents Temps Plein

### Leurs missions :

- ✓ Détourner un maximum de déchets de la benne non valorisable
- ✓ Conseiller et renseigner les usagers
- ✓ Gérer les bennes Plastiques, Bois en lien avec le déploiement des flux PMCB
- ✓ Gérer le flux Déchets d'Éléments d'Ameublement (DEA) - Menuiseries sur les déchèteries les plus importantes.

## Filière Textiles, Linge de maison et Chaussures (TLC)



**134 bornes**  
textiles collectées

par Le Relais Gironde

dont 43 bornes reprises du réseau de l'association La Tresse.



**41,6 tonnes**  
de TLC collectées

Dans le cadre d'une expérimentation nationale menée avec Refashion (13 collectes événementielles de juin à octobre 2025).

## Réemploi & seconde vie

**10 conventions**  
signées en 2025

avec des associations

**14 zones de**  
réemploi en  
déchèterie



**53,2 t**

d'objets  
détournés



**42 vélos collectés**

en déchèterie par le lycée L. de Vinci de Périgueux pour les réparer et les mettre à la disposition des lycéens.



**5 549 kg d'articles de sport et loisirs**

collectés en partenariat avec ECOLOGIC



**700 téléphones**

collectés en partenariat  
avec ECOSYSTEM



**827,5 kg de jouets**

collectés en partenariat avec  
ECOMAISON et ECOSYSTEM



**1,5 tonne de menuiseries**

ont été détournés pour la réalisation  
d'une serre de pépinière à Bergerac

Le SMD3 a soutenu les initiatives locales avec **2 100 €** accordés au projet de distribution de **1 933 kits menstruels** en partenariat avec la CAB, et **15 000 €** attribués au collectif Zéro Déchet Dordogne regroupant 8 structures du territoire.

## Actions Biodéchets

**5 composteurs**  
partagés

installés en 2025 :  
**471 en service**  
depuis 2016

→ **env. 7 t.**

de déchets détournés

**11 composteurs**

en établissement  
installés en 2025  
**122 en service**  
depuis 2022

→ **env. 22,5 t.**

de déchets détournés

**881 composteurs**

individuels vendus en  
2025 : **32 253 distribués**  
depuis le lancement

→ **env. 157 t.**

de déchets détournés

**51 bornes**  
biodéchets

en service à  
Périgueux

→ **env. 113 t.**

de déchets détournés

**396 m<sup>3</sup>**

de végétaux broyés  
lors de 9 campagnes  
en déchèterie

**16 référents**

de sites formés en  
2025 : **282 référents**  
formés depuis 2022

En 2025, les nouvelles installations ont permis de détourner **300 tonnes de déchets**, pour un **total cumulé de 6 608 tonnes** avec les équipements déjà en place.


# Collecte


**1** Premier maillon de la chaîne des déchets, la collecte est réalisée en Points d'Apport (PA), en Porte-à-Porte (PAP) et en déchèteries.

**2** Une fois collectés, les déchets sont massifiés sur les centres de transfert. Par la suite, leur transport est optimisé principalement en régie vers leurs exutoires pour leur traitement et valorisation.


**3** La maintenance des équipements de collecte est réalisée en régie par les unités parc roulant, maintenance du patrimoine et magasin.

## Travaux & déploiements 2025

 **Déploiement des outils de collecte** sur l'antenne de Bergerac (communes CAB).

 **Renforcement & modifications des bornes de collecte** sur l'antenne de Périgueux.

 **Installation de 68 bornes 30 litres** dans les communes de + de 2 500 habitants.

 **Travaux de renforcement de l'accessibilité** sur le périmètre de collecte du SMD3.

## Tonnages collectés

|                        | Antenne de Belvès    | Antenne de Bergerac | Antenne de Montpon-Mussidan | Antenne de Périgueux | Antenne de Ribérac | Antenne de Thiviers | SMCTOM de Nontron  | SICTOM du Périgord Noir |
|------------------------|----------------------|---------------------|-----------------------------|----------------------|--------------------|---------------------|--|-------------------------|
| Collectivité           | SMD3                 |                     |                             |                      |                    |                     | SMCTOM   | SICTOM                  |
| Nombre de communes     | 79                   | 79                  | 47                          | 56                   | 46                 | 73                  | 44   | 57                      |
| Nombre d'habitants     | 34 509               | 78 904              | 33 823                      | 125 465              | 21 329             | 36 878              | 27 244   | 40 169                  |
| Type de collecte*      | PA                   | PA & PAP            | PA & PAP                    | PA                   | PA                 | PA                  | PA   | PA                      |
| Financement            | Redevance Incitative |                     |                             |                      |                    |                     | Taxe d'Enlèvement des Ordures Ménagères + Redevance Spéciale |                         |
| OMR                    | 2 921                | 8 075               | 3 334                       | 13 676               | 1 690              | 2 425               | 4 838  | 9 779                   |
| Emballages et papiers  | 3 245                | 7 381               | 3 530                       | 13 769               | 2 203              | 3 781               | 2 098  | 3 443                   |
| Verre                  | 1 897                | 3 529               | 1 490                       | 4 646                | 1 078              | 1 771               | 1 337  | 2 832                   |
| Déchèteries            | 9 528                | 21 109              | 8 612                       | 35 319               | 5 415              | 8 286               | 7 165  | 12 863                  |
| <b>Total DMA</b>       | <b>18 126</b>        | <b>40 546</b>       | <b>17 457</b>               | <b>68 020</b>        | <b>10 613</b>      | <b>16 566</b>       | <b>15 487</b>  | <b>28 972</b>           |
| Ratio DMA (kg/hab./an) | 525                  | 513                 | 516                         | 542                  | 497                | 449                 | 568  | 721                     |

\*Sur l'ensemble du territoire : 382 communes sont collectées en Point d'Apport, 20 communes en Porte-à-Porte, 6 communes en mixte

# Verbalisation

 **2 805** rapports de constatation ont été réalisés en 2025.

**1 411** rapports pour des ordures ménagères retrouvées dans les bornes jaunes

**1 394** rapports pour des dépôts en pied de borne.

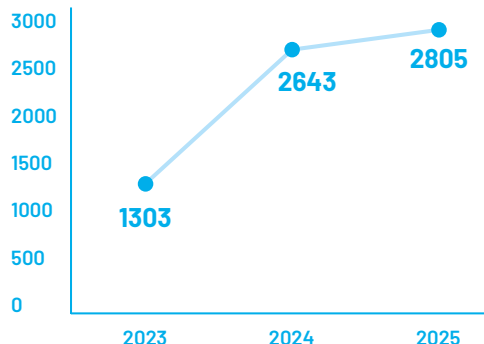


## Installation de **3 dispositifs** de pièges photographiques

en partenariat avec les mairies à

• Neuvic-sur-l'Isle, Le-Buisson-de-Cadouin et Saint-Jory-de-Chalais.

Nombre de rapports



# Déchèteries

En 2025



**548 810** passages de particuliers en déchèteries



**34 862** passages de professionnels en déchèteries soit **5,97%** de l'ensemble des passages



**583 672** passages au total particuliers + professionnels en déchèterie

## TOP 5 des déchèteries les plus fréquentées

- 1 Bergerac** **81 476** visiteurs
- 2 Saint-Pierre-d'Eyraud** **42 565** visiteurs
- 3 Saint-Astier** **35 757** visiteurs
- 4 Boulazac** **29 861** visiteurs
- 5 Périgueux** **29 832** visiteurs

## Résultats de l'enquête déchèteries réalisée par le service usager :



**90 %**

des usagers sont satisfaits du service



**62 %**

indiquent que les sites sont propres



**77 %**

des usagers ont attendu moins de 5 minutes lors de leur passage



à **97 %**

les bennes sont disponibles lors du passage des usagers



à **81 %**

les usagers sollicitent l'agent de déchèterie et **96%** estiment avoir reçu un bon conseil



### Fait marquant

Mise aux normes ICPE de la déchèterie de Breuilh (Antenne de Périgueux), avec la création d'une plateforme pour l'accueil des végétaux et mise aux normes de la gestion des eaux pluviales du site.

# Tri

Depuis l'extension des consignes de tri en 2012 en Dordogne, l'ensemble des emballages ménagers et papiers se trient. Deux centres de tri présents sur le territoire les accueillent.



Le centre de tri de **La Rampinsolle** à Coulounieix-Chamiers, dont le SMD3 est propriétaire, est exploité par la société PAPREC.

Le centre de tri de **Marcillac-Saint-Quentin**, géré en régie par le SMD3 depuis septembre 2019.

|                        | Centre de tri La Rampinsolle | Centre de tri Marcillac-Saint-Quentin |
|------------------------|------------------------------|---------------------------------------|
| Propriétaire           | SMD3                         | SMD3                                  |
| Exploitant             | PAPREC CRV                   | SMD3                                  |
| Capacité de traitement | 22 000 T/An                  | 8 000 T/An                            |
| Personnel              | 2 à 3 postes de 7h           | 3 postes de 7h                        |
| Tonnage traité         | 26 230                       | 12 582                                |
| Taux Refus tri         | 50,05 %                      | 53,34 %                               |

**Traitement des refus de tri**  
Valorisation énergétique UVE en Corrèze + Enfouissement à Saint-Laurent-des-Hommes

**41 354 t** d'emballages produits par les périgourdins et **3 335 t** par les corrèziens ont été réceptionnées dans nos centres de tri dont :

- **38 812 t** triées dans les 2 centres de tri de Dordogne
- **5 877 t** triées dans les centres de tri limitrophes au département

## Le refus de tri est composé de 2 parties



**Le refus de tri dit « technique »** qui représente **25 %** du refus global : ce qui est appelé dans la consigne de tri comme les plastiques bi composants, les imbriqués et les fines.

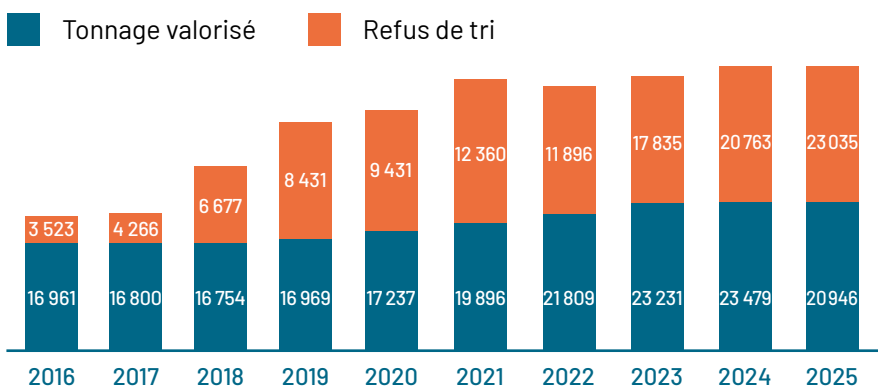


**Le refus de tri dit « incivique »** qui représente **75 %** du refus global : 53 % d'objets qui devraient être déposés en déchèterie, 43,5 % de déchets qui devraient être jetés dans le sac noir et 3,5 % de verre.



Un mauvais tri engendre des charges supplémentaires pour le SMD3 donc pour l'usager (collecte-transfert-tri vers une unité de valorisation énergétique et/ou à l'enfouissement).

## Évolution des tonnages valorisés depuis 2016



### Fait marquant



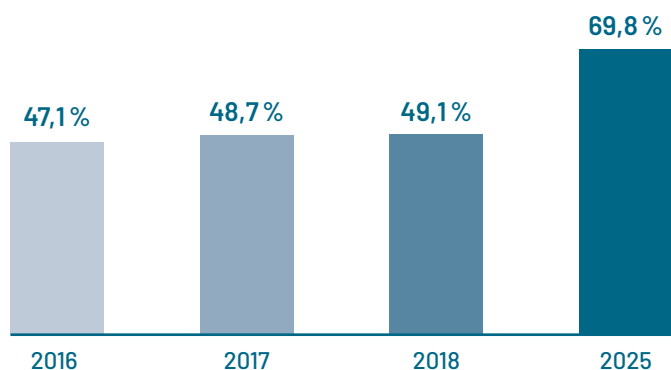
Poursuite de la construction du centre de tri départemental

# Traitement & valorisation

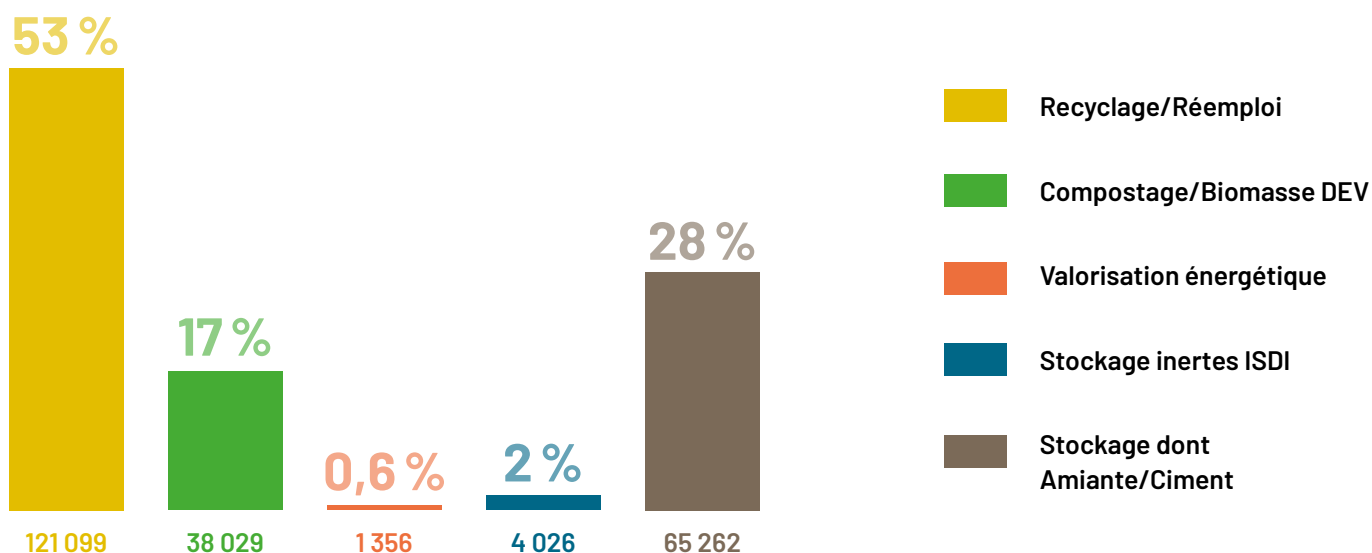
## Synthèse des déchets traités en Dordogne en 2025 (en tonnes)

|   | Déchets pris en charge par le SMD3 | Déchets générés dans l'ensemble de la Dordogne | Mode de Traitement                            | Ratio (kg/an/hab) |
|---|------------------------------------|--|---|-------------------|
| Ordures ménagères résiduelles   | 49 077                             | 49 077   | Stockage                                      | 123               |
| Végétaux  | 38 029                             | 39 476   | Valorisation organique ou bois énergie        | 99                |
| Gravats   | 21 586                             | 21 586   | Recyclage majoritaire et stockage en ISDI     | 54                |
| Emballages et papiers traités en centre de tri                              | 41 272                             | 41 272   | Recyclage                                     | 104               |
| Non Valorisable   | 15 660                             | 15 660   | Stockage                                      | 39                |
| Verre   | 18 817                             | 18 817   | Recyclage                                     | 47                |
| Bois  | 6 033                              | 6 651  | Recyclage                                     | 17                |
| Papier/carton déposés en déchèterie et apport volontaire                    | 5 416                              | 5 416  | Recyclage                                     | 14                |
| Ferrailles, métaux, batteries   | 4 754                              | 5 685  | Recyclage                                     | 14                |
| Déchets d'équipements électriques   | 4 673                              | 4 673  | Recyclage majoritaire                         | 12                |
| Amiante ciment  | 525                                | 525  | Stockage dans casier spécifique               | 1                 |
| Textiles  | 82                                 | 762  | Réemploi, recyclage, valorisation énergétique | 2                 |
| ASL   | 22                                 | 22   | Recyclage                                     | 0                 |
| Déchets diffus spécifiques  | 1 125                              | 1 125  | Valorisation énergétique majoritaire          | 3                 |
| Huiles (vidange + alimentaire)  | 186                                | 238  | Recyclage et valorisation énergétique         | 1                 |
| Polystyrène expansé   | 133                                | 133  | Recyclage                                     | 0                 |
| Néons et lampes   | 16                                 | 16   | Recyclage et valorisation énergétique         | 0                 |
| Déchets d'activités de soins à risque infectieux                            | 2                                  | 2  | Valorisation énergétique                      | 0                 |
| DEA Multimatériaux (hors Bois inclus dans nouveau Flux MultiREP)/ABJ/Jouets | 6 108                              | 6 108  | Recyclage et valorisation énergétique         | 15                |
| Bois MultiREP (flux contrat PMCB 2024)                                      | 9 311                              | 9 311  | Recyclage                                     | 23                |
| Plastiques MultiREP (flux contrat PMCB 2024)                                | 884                                | 884  | Recyclage et valorisation énergétique         | 2                 |
| Plâtre (flux contrat PMCB 2024)   | 1 195                              | 1 195  | Recyclage                                     | 3                 |
| Menuiseries Vitrées (flux contrat PMCB 2024)                                | 565                                | 565  | Recyclage                                     | 1                 |
| Plastiques souples « Régie »  | 8                                  | 8  | Recyclage                                     | 0                 |
| Divers (piles, pneus, PAE, cartouches encre, capsules de café...)           | 273                                | 280  | Recyclage et valorisation énergétique         | 1                 |
| Réemploi  | 57                                 | 57   | Réemploi en Dordogne                          | 0                 |
| Textiles avec DR  | 229                                | 229  | Valorisation énergétique                      | 1                 |
| <b>TOTAL</b>  | <b>226 039</b>                     | <b>229 773</b>                                 |   | <b>577</b>        |

## Taux de valorisation des déchets non dangereux, non inertes de la Dordogne



## Traitement des déchets en Dordogne en 2025

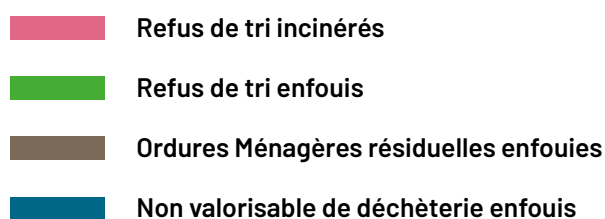
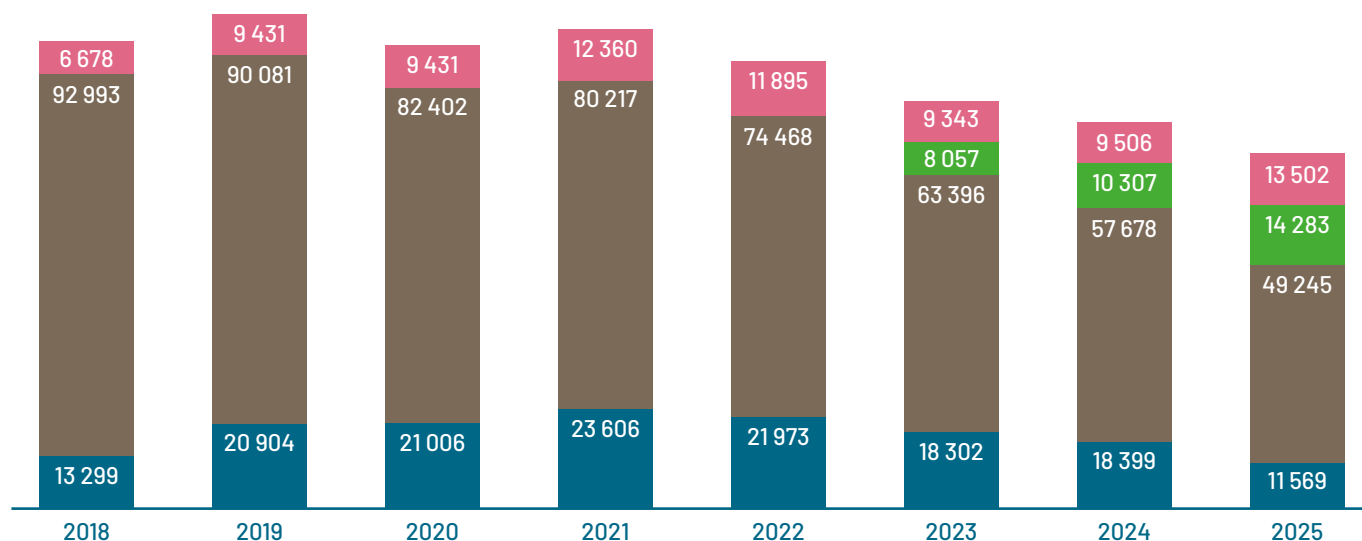


## Traitement des déchets résiduels

Les déchets ménagers résiduels concernent trois flux de déchets :

- Les **Ordures Ménagères résiduelles** (sacs noirs) collectées en Points d'Apport et en Porte à Porte
- Les **déchets collectés dans les bennes non valorisable des déchèteries**
- Les **refus de tri des papiers- emballages** issus du centre de tri

## Évolution des tonnages de déchets ménagers résiduels



Tonnage total  
2025

**88 599 tonnes**

(contre 93 890 tonnes  
en 2024)

# Traitement **ISD-ND**

## Installation de Stockage de Déchets Non Dangereux

### Axe 1



Propositions destinées à réduire les volumes de lixiviat à traiter

Recrutement d'un Assistant à Maîtrise d'Œuvre pour l'optimisation de la gestion du traitement des lixiviats

### Axe 2

#### Augmenter les capacités de traitement sur le site

- ✓ Création du casier d'exploitation **F5F6**
- ✓ Couverture étanche du casier **F3F4**
- ✓ Début d'exploitation du casier **F5F6** à compter du **12/09/2025**
- ✓ Recrutement d'une maîtrise d'œuvre pour la conception des casiers d'exploitation du secteur G et lancement d'un marché de travaux pour la création de 4 casiers pour une capacité d'accueil de

**327 000 Tonnes de déchets**



### Faits marquants



#### Début de la mise en place des équipements d'une unité de valorisation du Biogaz en Biométhane (WAGABOX®)



Mise en place du réseau GRDF



Mise en service prévisionnelle mars 2026

### Chiffres clés 2025



Enfouissement

**74 946 tonnes**  
de déchets enfouis en 2025

#### Traitement des Lixiviats

**11 668 m<sup>3</sup>** rejetés sur site

**15 676 m<sup>3</sup>** évacués hors site  
(STEP de Brive, de Vendays Montalivet et de Graulhet)

#### Production électrique



Champs photovoltaïques

**4 733 MWh**



Moteur de cogénération

**2 869 MWh**

Valorisation thermique



**632 MWh**

#### Production de Biométhane



**16,7 GWh**

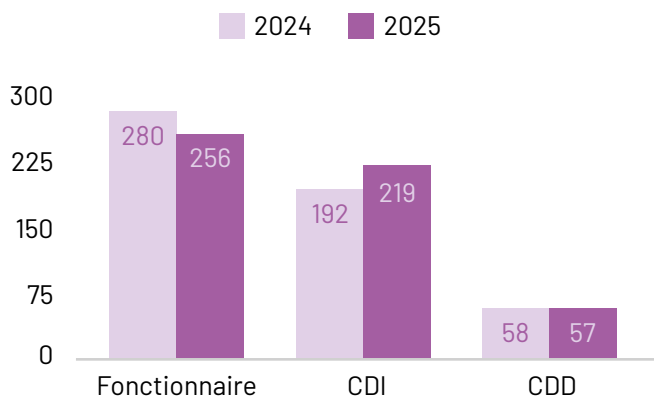
équivalent à la production énergétique de

**2 000 foyers** ou  
**4 000 habitants**

**= 7 602 MWh**  
produits au total

# Ressources humaines

## Évolution des effectifs 2024-2025



Les effectifs sont stables :



## Faits marquants



**Accompagnement au reclassement** des personnels du centre de tri de Marcillac.



**Réorganisation d'activités** dans le cadre de mesures d'économie (service commercial, service de planification de la collecte).



**Ateliers de prévention** des addictions auprès des collaborateurs et formations spécialisées pour les responsables.



Poursuite de la mise en œuvre renforcée du plan d'action **Gestion Prévisionnelle des Emplois et des Compétences (GPEC)** en conformité avec les exigences des normes ISO 9001 et 14001.



**Mobilité interne** maintenue et accentuée : 75 % des postes ouverts au recrutement ont été pourvus en interne.

# Informatique



## Mise en conformité RGPD

(Règlement Général sur la Protection des Données)



## Sécurité

**Sensibilisation des agents aux problématiques** de cybersécurité et notamment le phishing :

- 160 collaborateurs sensibilisés
- 5 campagnes de phishing organisées en interne.

**Renforcement de la sécurité** des systèmes et serveurs.

Poursuite de la **fiabilisation des liens réseaux** avec 85% des sites fibrés.



## Développement d'outils techniques internes de maintenance



Poursuite du projet **GMAO** (Gestion de Maintenance Assistée par Ordinateur) pour la gestion des équipes et actions



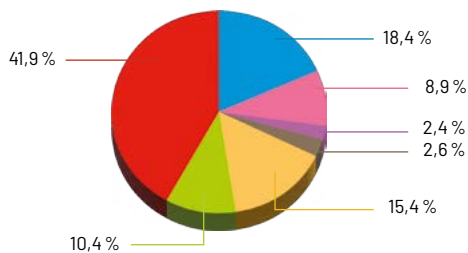
Changement du système de **ticketing**



Lancement d'un projet de **centralisation de l'information**

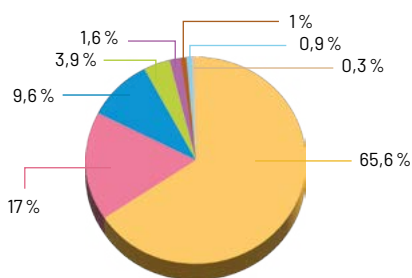
# Finances - Budget général

## Fonctionnement



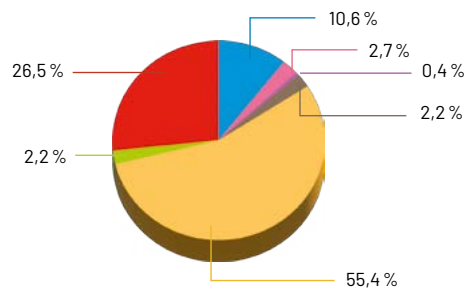
| ↓ Dépenses                    | %           | Montant € TTC     |
|-------------------------------|-------------|-------------------|
| Support Pilotage              | 41,9%       | 32 360 399        |
| Collecte Usagers              | 18,4%       | 14 239 002        |
| Tri                           | 15,4%       | 11 891 403        |
| Traitement / ISDND St Laurent | 10,4%       | 8 012 584         |
| Collecte Déchèteries          | 8,9%        | 6 839 700         |
| Transport                     | 2,6%        | 2 017 699         |
| Transfert                     | 2,4%        | 1 860 326         |
| <b>Total</b>                  | <b>100%</b> | <b>77 221 111</b> |

**Excédent de fonctionnement**  
→ 287 €



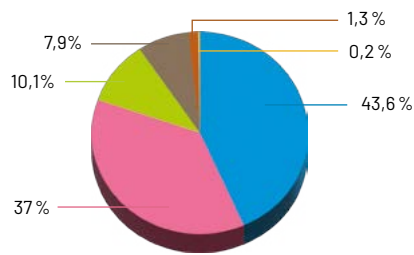
| ↑ Recettes  | %           | Montant € TTC     |
|---|-------------|-------------------|
| Redevance incitative  | 65,6%       | 50 682 120        |
| Aides Eco-organismes (dont revente matériaux)                             | 17%         | 13 155 388        |
| Tarification unique   | 9,6%        | 7 401 431         |
| TEOM et Redevance spéciale  | 3,9%        | 3 020 557         |
| Contribution de solidarité  | 1,6%        | 1 232 222         |
| Divers (remboursement / sinistre, loyers, redevance, cession de biens...) | 1%          | 785 201           |
| Reprise de subventions  | 0,9%        | 689 294           |
| Remboursement sur charges de personnel et contrats aidés                  | 0,3%        | 244 185           |
| Subventions   | 0%          | 11 000            |
| <b>Total</b>  | <b>100%</b> | <b>77 221 398</b> |

## Investissement



| ↓ Dépenses                    | %           | Montant € TTC     |
|-------------------------------|-------------|-------------------|
| Tri                           | 55,4%       | 29 902 812        |
| Support Pilotage              | 26,5%       | 14 288 169        |
| Collecte Usagers              | 10,6%       | 5 730 532         |
| Collecte Déchèteries          | 2,7%        | 1 461 743         |
| Transport                     | 2,2%        | 1 197 785         |
| Traitement / ISDND St Laurent | 2,2%        | 1 172 671         |
| Transfert                     | 0,4%        | 211 071           |
| <b>Total</b>                  | <b>100%</b> | <b>53 964 784</b> |

**Déficit d'investissement**  
→ 8 305 920 €



| ↑ Recettes                                     | %           | Montant € TTC     |
|--|-------------|-------------------|
| Emprunt  | 43,6%       | 19 900 000        |
| Dotations aux amortissements et aux provisions | 37%         | 16 914 768        |
| Opérations patrimoniales                       | 10,1%       | 4 595 723         |
| Remboursement FCTVA                            | 7,9%        | 3 591 150         |
| Immobilisations en cours                       | 1,3%        | 579 898           |
| Subventions                                    | 0,2%        | 77 325            |
| <b>Total</b>                                   | <b>100%</b> | <b>45 658 864</b> |

Données CFU 2025 (hors résultat reporté)

# Achat - négoce

## Les marchés publics



**227** procédures

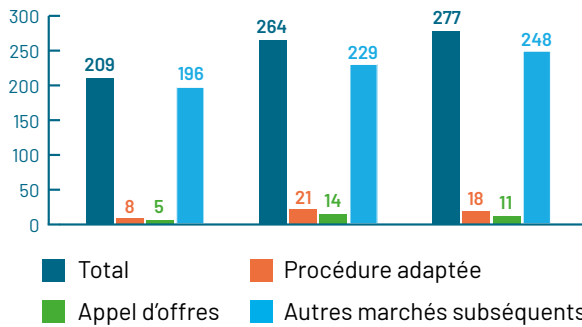
de marchés publics ont été lancées.



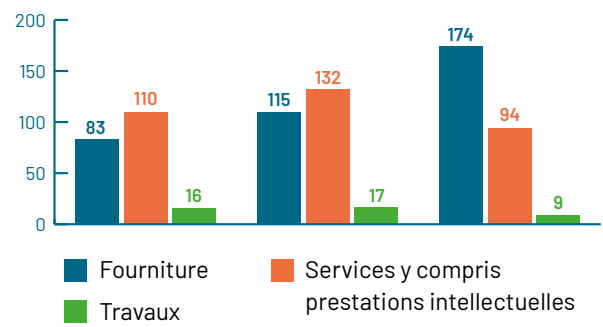
**Part des entreprises locales dans les marchés publics**

La majorité des marchés est attribuée à des entreprises issues de la région, avec une part importante issue directement de Dordogne.

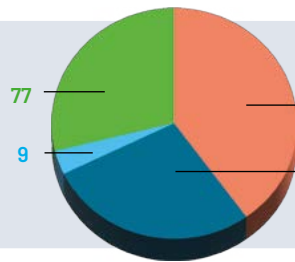
### Nombre de marchés publics



### Répartition par catégories



### Part des entreprises locales 2025



- Marchés attribués à des entreprises hors Nouvelle Aquitaine
- Marchés attribués à des entreprises locales (Nouvelle Aquitaine hors Dordogne)
- Marchés attribués à des entreprises locales (Dordogne)
- Marchés sans suite

## Vente de biens aux enchères et de gré à gré



le total des reventes de biens et matériels s'élève à

**68 585 €**

portant principalement sur des véhicules anciens à faible valeur.

## Négoce

| Flux                                | Tonnage sortant | Repreneurs  | Montant            |
|-------------------------------------|-----------------|---|--------------------|
| <b>Végétaux</b>                     | <b>36 768 t</b> | Veolia agriculture, EARL Ferme de Puypelat, SARL CTP, Paprec agro, groupement agricole, Alliance Forêt Bois, Dupuy et Fils, SCEA des roumevies, SCEA de fruchaudière, DP bois & énergie, particuliers / collectivités | <b>- 274 664 €</b> |
| <b>Bois</b>                         | <b>5 697 t</b>  | Be So Wood, Lhoist France, Veolia, Paprec Agro  | <b>- 92 673 €</b>  |
| <b>Verre</b>                        | <b>18 229 t</b> | OI Manufacturing  | <b>155 266 €</b>   |
| <b>Plastiques (centres de tri)</b>  | <b>4 187 t</b>  | Paprec  | <b>855 071 €</b>   |
| <b>Fibreux (centres de tri)</b>     | <b>13 618 t</b> | Paprec, Norske Skog Golbey, Recuprat, Veolia  | <b>397 676 €</b>   |
| <b>Fibreux (déchèteries)</b>        | <b>9 636 t</b>  | Soulard, Veolia, Suez   | <b>201 664 €</b>   |
| <b>Acier / Alu (centres de tri)</b> | <b>1 477 t</b>  | Decons, Sirmet  | <b>280 535 €</b>   |
| <b>Métaux (déchèteries)</b>         | <b>2 179 t</b>  | Decons  | <b>415 304 €</b>   |
| <b>Batteries</b>                    | <b>32 t</b>     | Sirmet  | <b>19 792 €</b>    |

# Service usagers

## 2025 en chiffres

 **107 729**  
appels

 **112 170**  
mails

 **10 600**  
courriers  
papier entrants

 **21 523**  
demandes  
sur le portail usagers

 **6 189**  
usagers reçus  
aux accueils du siège et  
de l'antenne de Bergerac  
(ouvert en juin 2025)

 **7 739**  
foyers  
non-inscrits enregistrés



## Taux d'enregistrement des usagers

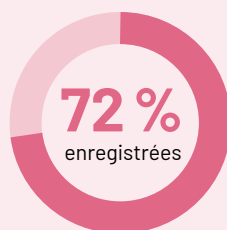
sur l'ensemble des communes situées sur le périmètre REOMI (Redevance d'Enlèvement des Ordures Ménagères Incitative) au 31 décembre 2025 :

### Résidences principales



**155 227**  
foyers enregistrés  
sur **157 550**  
résidences  
(base INSEE 2022)

### Résidences secondaires



**17 594**  
résidences enregistrées  
sur **24 515**  
résidences  
(base INSEE 2022)

## ★ Faits marquants



### Création d'un tarif demi-part

enfants et adultes  
en garde alternée



### Première année de facturation de la Redevance Incitative

pour le territoire  
de la CAB



### Présence sur le terrain aux côtés de l'équipe d'animation

aux points d'informations aux usagers à Périgueux  
et Bergerac, sur les marchés, pendant les  
collectes événementielles des textiles.



### Rencontre avec les secrétaires de mairies

sensibilisation, informations et actualités du SMD3.



# Rapport **annuel** 2025

## Prix et qualité du service public de prévention et de gestion des déchets

Rapport d'activités présenté par Pascal Protano, Président du SMD3

- Rédactrice en chef : Julienne Berro, Directrice Générale des Services du SMD3
- Coordination du rapport, collecte des données et rédaction : Emilie Delest, service communication
- Création graphique et mise en page : ILÔ Créatif
- Impression : Maugein Imprimeurs

*Rapport tenu à la disposition du public, adressé aux collectivités adhérentes du SMD3 et téléchargeable sur [www.smd3.fr](http://www.smd3.fr)*

*Rapport établi conformément à la loi n°95-101 du 2 février 1995, dite loi Barnier et au décret d'application n°2015-1827 du 30 décembre 2015*



### Adresse physique :

SMD3 Siège administratif  
105 Route d'Atur, ZAE Rampinsolle  
24660 Coulounieix-Chamiers

### Adresse postale :

SMD3  
Coulounieix-Chamiers - CS 80024  
24050 Périgueux Cedex 9

09 71 00 84 24

[www.smd3.fr](http://www.smd3.fr)

